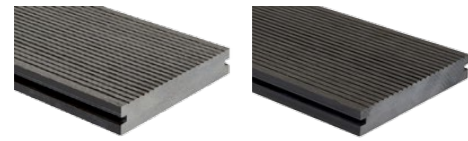


Montering Träkomposit Woodlon® Original

Det är några saker du bör tänka på innan du börjar arbetet med att bygga ditt nya utedäck från gop. Läs noggrant igenom följande tips och monteringsbeskrivning innan montering för bästa möjliga resultat. Kontrollera att monteringsanvisningen stämmer överens med den produkt som du valt. Tala med din bygghandlare för att få råd om hur stommen ska byggas och vilka dimensioner som behövs för bjälklag och bärlina. Se monteringsfilm på woodlon.se för värdefulla tips vid montering.

Woodlon® Original



Innan du börjar

- Låt Woodlon ligga på ett plant och torrt underlag utan emballage under minst 72 timmar innan montering för att låta materialet acklimatisera sig till rådande klimat.
- Montera regelkonstruktionen på ett plant och torrt underlag och ge däckets möjlighet att ventileras underifrån.
- Däcket får ej tätas mot mark eftersom tätning förhindrar nödvändigt luftflöde. För tillräckligt luftflöde ska avstånd från marknivå till boardens undersida vara minst 300 mm.
- Kontrollera varje board noggrant innan montering och lägg board med eventuell skada eller fel åt sidan. Varje monterad board anses som godkänd av kund.
- Använd alltid rekommenderat regelavstånd för privat respektive offentlig miljö.
- Montera däckets med en svag lutning från husväggen så att vatten lättare rinner av.
- Tänk på att Woodlon är tyngre än de flesta traditionella virken och bör lyftas och hanteras med försiktighet.
- Läs noggrant igenom följande monteringsbeskrivning innan du börjar. Tänk på att däckets behöver vara monterat efter våra anvisningar för att garanti ska vara giltig.
- Efter montage bör däckets rengöras med alkaliskt rengöringsmedel för att få bort eventuellt damm från tillverkning.

Beräkning av material

Följer du våra monteringsanvisningar, med angivna mellanrum, kan du beräkna materialåtgång enligt följande:

Woodlon Original: 6,5 lpm/kvm

Verktyg

För att bearbeta Woodlon används samma verktyg som för vanligt trä. Verktyg som kan vara bra att ha till hands är bland annat skruvdragare med bits (Torx), bormaskin, kap-/gersåg, gummiklubba samt distanser (4-5 mm).



Läs mer på www.woodlon.se

Underkonstruktion

Till bjälklag och bärlina används med fördel impregnerat trä. Woodlon skall ej användas som bärande element eller till regelkonstruktion. Fråga din bygghandlare om råd angående material och dimensioner.

Montera alltid regelkonstruktionen på ett plant och torrt underlag. Se till att däckets har möjlighet att ventileras underifrån och montera aldrig direkt mot mark eller betong. Däckets får ej tätas mot mark, eftersom tätning förhindrar nödvändigt luftflöde. För tillräckligt luftflöde ska avstånd från marknivå till boardens undersida vara minst 300 mm. Ge däckets en svag lutning från husväggen så att vatten lättare rinner av. Anpassa reglarnas avstånd efter om däckets ska användas i privat eller offentlig miljö.

Regelavstånd Woodlon Original

Privat miljö	c/c 500 mm
Offentlig miljö	c/c 400 mm
Trappor	c/c 400 mm

Materialegenskaper

Låt alltid Woodlon ligga på plats utan emballage under minst 72 timmar innan montering för att låta materialet acklimatisera sig till rådande klimat. Installation av Woodlon är ej lämplig vid temperaturer under 5 °C. Träkomposit är ett termiskt material som förändras i takt med förändringar i temperatur och luftfuktighet. Det innebär expansion av materialet vid ökning av temperatur och fuktighet. För bästa resultat kapas därför samtliga board under liknande väderförhållanden. Gering av hörn rekommenderas ej. Eftersom Woodlon tillverkas av naturliga fibrer kan vissa färgvariationer förekomma mellan board.

Ge däckets tillräckligt med utrymme att röra sig i längd- och sidled. I tabellen nedan ser du längdutvidgningen för Woodlon Original. Lämna 10-15 mm fritt till väggar och fasta föremål. För att undvika löpande längder bör boarden installeras enligt bifogad läggingsanvisning på bladets baksida), fler läggingsvarianter och monteringsfilm hittar du på woodlon.se.

Avstånd kortändar

Utetemperatur	Board 5 400 mm
5-15 °C	12 mm
15-25 °C	10 mm
>25 °C	8 mm

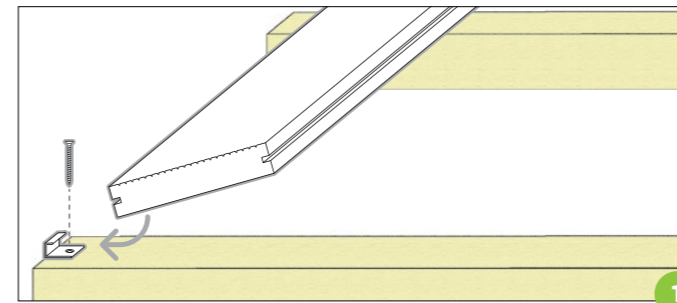
Infästning

Woodlon monteras enklast med clips och tillhörande skruv. Clipsen ger boarden möjlighet att röra sig naturligt efter temperaturs skiftningar. Använd en distans för att säkerställa ett konstant avstånd mellan boarden. Rekommenderat avstånd är 4-5 mm.

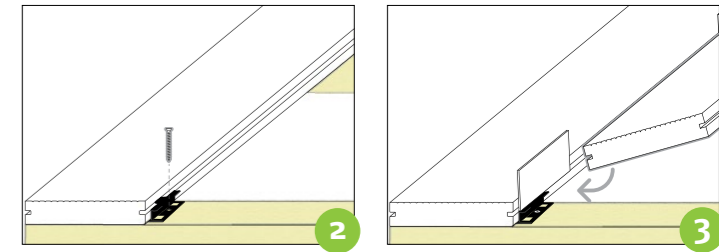
Använd Woodlon Monteringsskruv vid de tillfällen du inte vill använda clips, t.ex. vid första eller sista boarden, montering av kjol och fris samt vid ev. längsgående skarv. Förborra alltid innan fastsättning av monteringsskruv. Tänk på att inte skruva närmare än 25 mm från boardens kant för att undvika sprickbildning (gäller boardens längd- och kortsida). Avståndet mellan varje monteringsskruv bör inte uppmäta mer än 500 mm. Boarden bör ej monteras med större överhäng än 15 mm (se bild 5) utanför bärande regel. Vi rekommenderar att du börjar installationen från utsidan av däckets och jobbar dig in mot huset. Klyv- eller kapjustera sista plankan vid behov. Eftersom Woodlon är ett termiskt material bör det inte monteras med längdskarvning av fler än två board.

Varje board skall fästas på minst tre regler, även vid konstruktion av trappor. Eventuella skarvar skall göras mitt över dubbla regler för att få plats med monteringsskruv eller clips. Enklast sker det genom att ett extra regelstycke fästes i befintlig regel vid varje skarv.

Infästning av clips



1. Montera första boarden med Woodlon Kantclips alternativt skruva fast den med Woodlon Monteringsskruv (se bild 5). Clipsen skruvas fast med medföljande skruv, använd ett clips per regel. Om clips ej kan användas rekommenderas fästning med Woodlon Monteringsskruv, avståndet mellan varje monteringsskruv bör inte uppmäta mer än 500 mm.

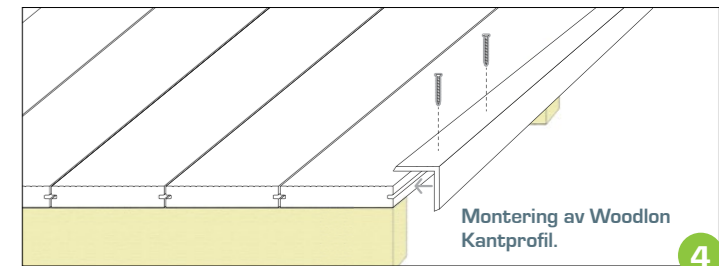


2. Fixera därefter första boarden med hjälp av Woodlon Clips. Clipset skruvas fast i regeln.

3. Skjut in nästa board så att clipset passar i monteringsspåret. Använd en distans för att säkerställa ett konstant avstånd mellan boarden. Rekommenderat avstånd är 4-5 mm. Clipsen ger ett konstant avstånd mellan boarden (4-5 mm) samtidigt som de ger den möjlighet att röra sig naturligt efter temperaturs skiftningar. Följande board monteras på samma sätt.

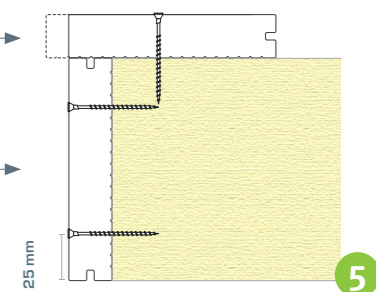
Kanter och avslut

För att få ett fint avslut på däckets kan du använda Woodlon Kantprofil som döljer ytterboardens monteringspår, se bild 4. Förborra och skruva fast kantprofilen med försänkt rostfri träskruv, tänk på att inte skruva närmare än 25 mm från boardens kant för att undvika sprickbildning. Det går även bra att rensåga boardens ytterkant för att få en slät kant runt däckets, se bild 5. Boarden sågas enklast med en cirkelsåg. Skruva eventuellt fast kjol runt däckets, se till att kjolen inte förhindrar god ventilation.



Rensågad ytterkant, fastskruvad i regelkonstruktion. Följande board monteras med clips. Max överhäng: 15 mm.

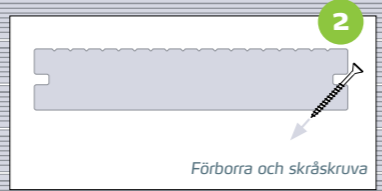
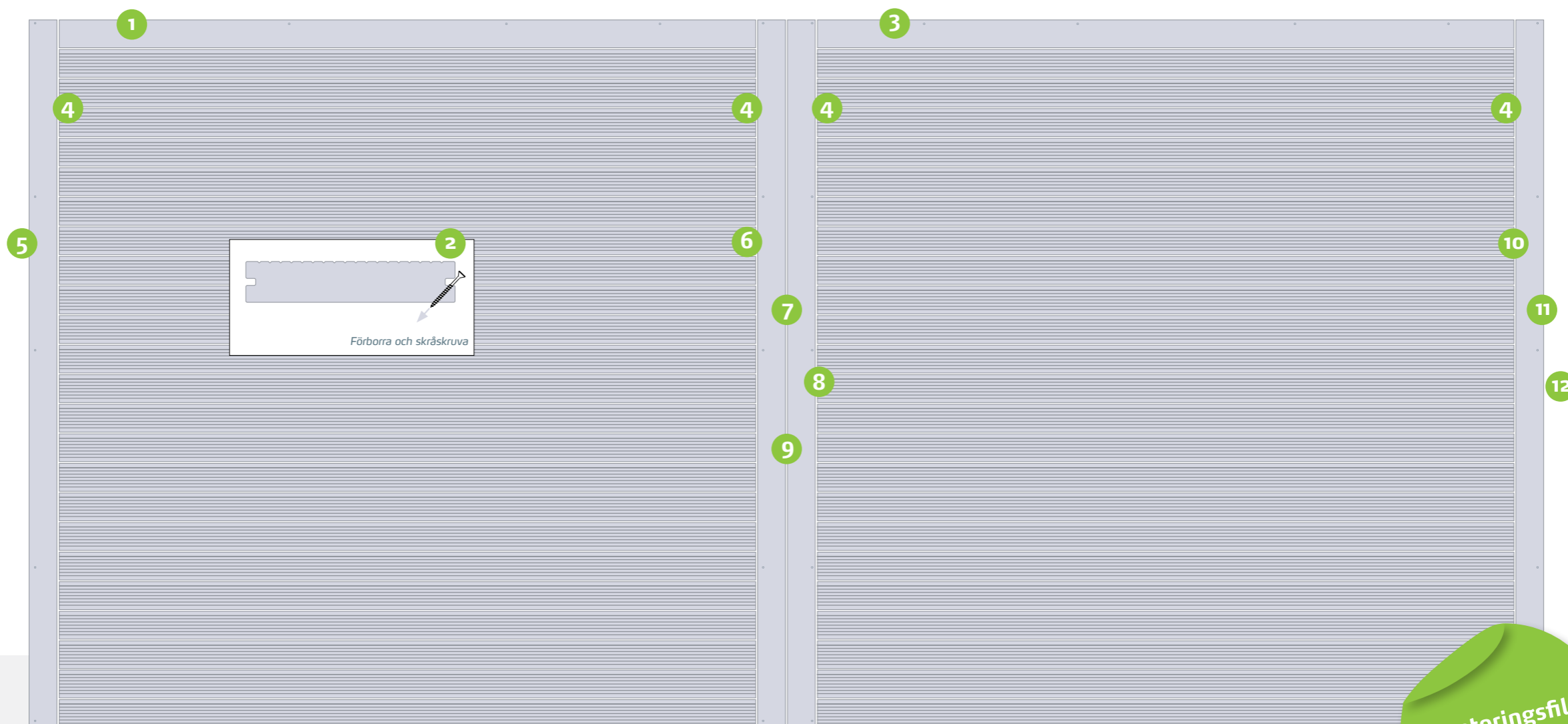
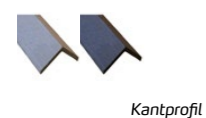
Kjol, fastskruvad i regelkonstruktion



Monteringstips Woodlon® Original

Nedan ger vi dig tips och idéer på hur du kan gå tillväga när du monterar ditt nya utedäck. Eftersom Woodlon är ett termiskt material rekommenderar vi att du använder dig av friser istället för att lägga boarden kortända mot kortända. På woodlon.se hittar du fler förslag på utföranden, där finns även en monteringsfilm som ger dig hjälpfulla tips vid montering.

Tillbehör Woodlon® Original



Monteringsfilm
på woodlon.se



1. Montera boarden i däckets första fack, börja från däckets ytterkant och arbeta dig mot husväggen. Boarden monteras med kantclips alternativt skruvas fast om ytterkanten är rensågad (se bild 1 och 5 på föregående sida) Samma sak gäller för frisboard under punkt 3, 5 och 11. Använd en distans för att säkerställa ett konstant avstånd mellan boarden, rek. avstånd är 4-5 mm.

2. Förborra och skråskruva fast boarden i mittersta regeln för att centrera boardens termiska rörelser och undvika eventuella förskjutningar. Använd t.ex. trallskruv, 5 x 56 mm.

3. Montera första boarden i däckets andra fack, börja från däckets ytterkant och arbeta dig mot husväggen. Använd en distans för att säkerställa ett konstant avstånd mellan boarden, rek. avstånd är 4-5 mm. Kom ihåg att skråskruva varje board likt steg 2.

4. Rensåga fastmonterade board i samtliga fack.

5. Förborra och skruva fast första frisboarden med kantclips monterade längs insidan. Förborra och skruva fast andra sidan.

6. Montera kantclips för den första frisen, använd distanser (4-5 mm) för att skapa mellanrum från den rensågade linjen. Fäst sedan boarden i kantclipsen.

7. Montera clips längs med boardens andra sida.

8. Placera kantclips längs med sista frisboarden innan montering av board. Kantclipsen hjälper till att justera eventuella höjdskillnader. Använd distanser för att skapa utrymme mellan boarden.

9. Förborra och skruva fast båda frisboarden med skruv längs ytterkanterna.

10. Montera kantclips för den första frisen, använd distanser (4-5 mm) för att skapa mellanrum från den rensågade linjen.

11. Förborra och skruva fast sista boarden längs ytterkanten.

12. Förborra och skruva ev. fast kjol runt hela däck. Däcket får ej tätas mot mark, eftersom tätning förhindrar nödvändigt luftflöde. För tillräckligt luftflöde ska avstånd från marknivå till boardens undersida vara minst 300 mm.