

# Montering Träkomposit

## Woodlon® Elegance

Det är några saker du bör tänka på innan du börjar arbetet med att bygga ditt nya utedäck från gop. Läs noggrant igenom följande tips och monteringsbeskrivning innan montering för bästa möjliga resultat. Kontrollera att monteringsanvisningen stämmer överens med den produkt som du valt. Tala med din bygghandlare för att få råd om hur stommen ska byggas och vilka dimensioner som behövs för bjälklag och bärlina. Se monteringsfilm på [woodlon.se](http://www.woodlon.se) för värdefulla tips vid montering.

### Woodlon® Elegance



### Innan du börjar

- Låt Woodlon ligga på ett plant och torrt underlag utan emballage under minst 72 timmar innan montering för att låta materialet aklimatisera sig till rådande klimat.
- Montera regelkonstruktionen på ett plant och torrt underlag och ge däckets möjlighet att ventileras underifrån.
- Däcket får ej tätas mot mark eftersom tätning förhindrar nödvändigt luftflöde. För tillräckligt luftflöde ska avstånd från marknivå till boardens undersida vara minst 200 mm.
- Kontrollera varje board noggrant innan montering och lägg board med eventuell skada eller fel åt sidan. Varje monterad board anses som godkänd av kund.
- Använd alltid rekommenderat regelavstånd för privat respektive offentlig miljö.
- Montera däckets med en svag lutning från husväggen så att vatten lättare rinner av.
- Tänk på att Woodlon är tyngre än de flesta traditionella virken och bör lyftas och hanteras med försiktighet.
- Läs noggrant igenom följande monteringsbeskrivning innan du börjar. Tänk på att däckets behöver vara monterat efter våra anvisningar för att garanti ska vara giltig.
- Efter montage bör däckets rengöras för att få bort eventuellt damm från tillverkning.

### Beräkning av material

Följer du våra monteringsanvisningar, med angivna mellanrum, kan du beräkna materialåtgång enligt följande:

**Woodlon Elegance:** 7,0 lpm/kvm

### Verktyg

För att bearbeta Woodlon används samma verktyg som för vanligt trä. Verktyg som kan vara bra att ha till hands är bland annat skruvdragare med bits (Torx), bormaskin, kap-/gersåg.



Läs mer på [www.woodlon.se](http://www.woodlon.se)

### Underkonstruktion

Till bjälklag och bärlina används med fördel impregnerat trä. Woodlon skall ej användas som bärande element eller till regelkonstruktion. Fråga din bygghandlare om råd angående material och dimensioner.

Montera alltid regelkonstruktionen på ett plant och torrt underlag. Se till att däckets har möjlighet att ventileras underifrån och montera aldrig direkt mot mark eller betong. Däckets får ej tätas mot mark, eftersom tätning förhindrar nödvändigt luftflöde. För tillräckligt luftflöde ska avstånd från marknivå till boardens undersida vara minst 200 mm. Ge däckets en svag lutning från husväggen så att vatten lättare rinner av. Anpassa reglarnas avstånd efter om däckets ska användas i privat eller offentlig miljö.

### Regelavstånd Woodlon Elegance

Privat miljö	c/c 400 mm
Offentlig miljö	c/c 300 mm
Trappor	c/c 300 mm

### Materialgenskaper

Låt alltid Woodlon ligga på plats utan emballage under minst 72 timmar innan montering för att låta materialet aklimatisera sig till rådande klimat. Installation av Woodlon är ej lämplig vid temperaturer under 5 °C. Träkomposit är ett termiskt material som förändras i takt med förändringar i temperatur och luftfuktighet. Det innebär expansion av materialet vid ökning av temperatur och fuktighet. För bästa resultat kapas därför samtliga board under liknande väderförhållanden. Gering av hörn rekommenderas ej. Eftersom Woodlon tillverkas av naturliga fiber kan vissa färgvariationer förekomma mellan board. Vid risk för extrema fuktförhållanden, t.ex. avvikelser från höjd- och ventilationsanvisningar eller vid poolmiljöer, rekommenderas impregnering av kortändar med impregneringsolja.

Ge däckets tillräckligt med utrymme att röra sig i längd- och sidled. I tabellen nedan ser du längdutvidgningen för Woodlon Elegance. Lämna 10-15 mm fritt till väggar och fasta föremål. För att undvika löpande längder kan golvet installeras enligt läggningssanvisning på bladets baksida, fler läggningssanvisningar och monteringsfilm hittar du på [woodlon.se](http://www.woodlon.se).

### Avstånd kortändar

Utetemperatur	Board 5 400 mm
5-15 °C	12 mm
15-25 °C	10 mm
>25 °C	8 mm

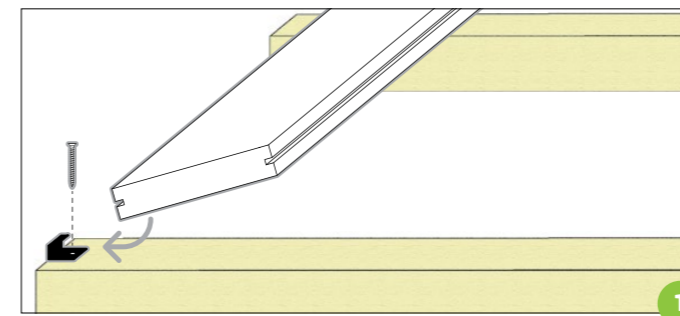
### Infästning

Woodlon Elegance monteras enklast med T-clips och tillhörande skruv. T-clipset ger ett konstant avstånd mellan boarden (5 mm) samtidigt som de ger golvet möjlighet att röra sig naturligt efter temperaturrens skiftningar.

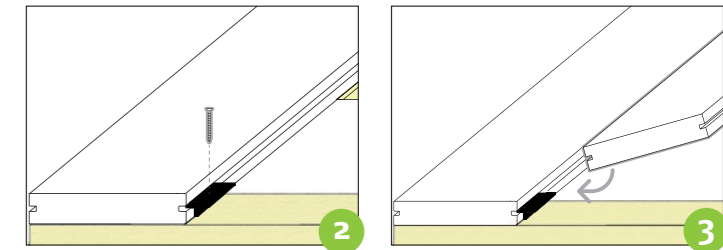
Använd Woodlon Monteringsskruv vid de tillfällen du inte vill/kan använda clips, t.ex. vid första eller sista boarden, montering av kjol och fris samt vid eventuell längsgående skarv. Tänk på att inte skruva närmare än 25 mm från boardens kant för att undvika sprickbildning (gäller boardens längd- och kortsida). Avståndet mellan varje monteringsskruv bör inte uppmäta mer än 400 mm. Boarden bör ej monteras med större överhäng än 15 mm utanför bärande regel. Vi rekommenderar att du börjar installationen från utsidan av däckets och jobbar dig in mot huset. Klyv- eller kapjustera sista plankan vid behov. Eftersom Woodlon är ett termiskt material bör det inte monteras med längdskarvning av fler än två board.

Varje board skall fästas på minst tre reglar, även vid konstruktion av trappor. Eventuella skarvar skall göras mitt över dubbla reglar för att få plats med monteringsskruv eller clips. Enklast sker det genom att ett extra regelstycke fästes i befintlig regel vid varje skarv.

### Infästning av clips



1. Montera första boarden med Woodlon Kantclips alternativt skruva fast den med Woodlon Monteringsskruv. Kantclipset skruvas fast med medföljande skruv, använd ett kantclips per regel. Om Kantclips ej kan användas rekommenderas fästning med Woodlon Monteringsskruv, avståndet mellan varje monteringsskruv bör inte uppmäta mer än 400 mm.

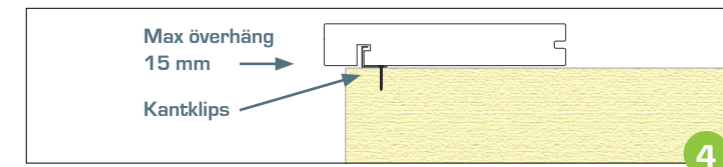


2. Fixera därefter första boarden med hjälp av Woodlon T-clips, som skruvas fast i regeln med medföljande skruv.

3. Skjut in nästa board så att clipset passar i monteringsspåret. T-clipset ger ett konstant avstånd mellan boarden (5 mm). Följande board monteras på samma sätt.

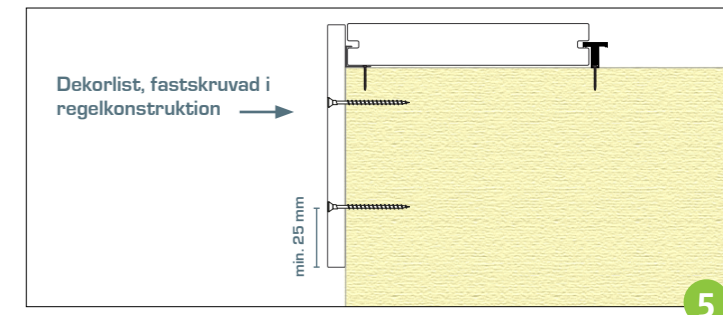
### Montering EndBoard

Använd Woodlon EndBoard för att ge golvet ett fint avslut. EndBoard monteras med kantclips som skruvas fast i regeln. Placera EndBoard rakt över det fastmonterade kantclipset och skjut fast boarden enligt bild 4. Max överhäng 15 mm. Montera golvet nästföljande boards som vanligt med T-clips.



### Montering Dekorlist

Woodlon Dekorlist täcker ytterboardens monteringspår och kan monteras runt golvet enligt bild 5. Förborra och skruva fast dekorlisten med försänkt rostfri träskruv, tänk på att inte skruva närmare än 25 mm från boardens kant för att undvika sprickbildning. Skruva eventuellt fast kjol runt däckets, se till att kjolen inte förhindrar god ventilation.



Woodlon® Elegance

Woodlon® Elegance

Woodlon® Elegance



2017-03

# Monteringstips Woodlon® Elegance

Nedan ger vi dig tips och idéer på hur du kan gå tillväga när du monterar ditt nya utedäck. Eftersom Woodlon är ett termiskt material rekommenderar vi att du använder dig av friser istället för att lägga boarden kortända mot kortända. På [woodlon.se](http://woodlon.se) hittar du fler förslag på utföranden, där finns även en monteringsfilm som ger dig hjälpfulla tips vid montering.

## Tillbehör Woodlon® Elegance



T-clips med skruv



T-låsclips med skruv



Kantclips med skruv



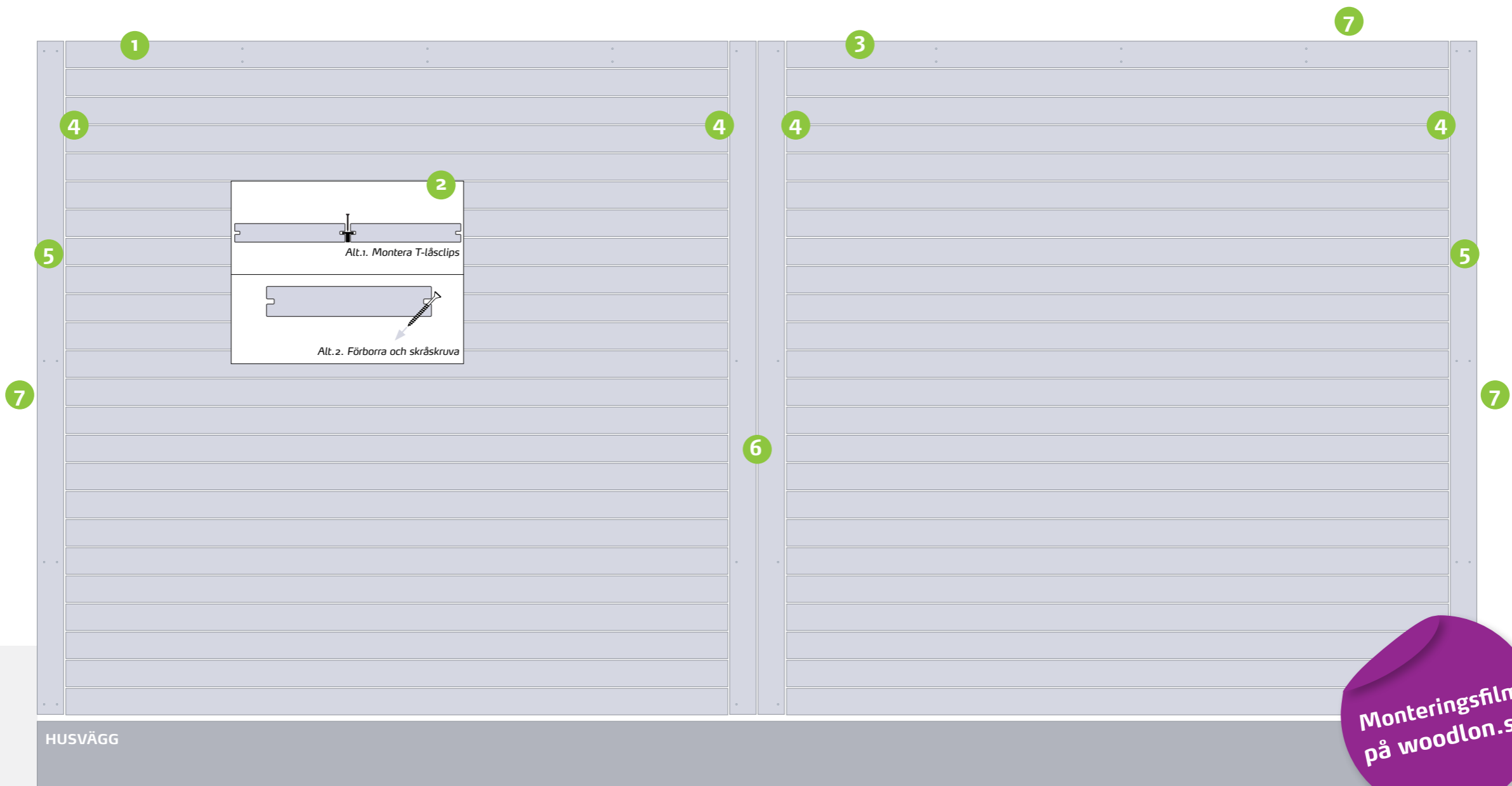
Monteringskruv



EndBoard



Dekorlist



Monteringsfilm på [woodlon.se](http://woodlon.se)

1. Montera boarden i däckets första fack, börja från däckets ytterkant och arbeta dig mot husväggen. Första boarden monteras med Kantclips alternativt skruvas fast med Woodlon Monteringskruv, förborra med 3 mm borr. För dolda monteringspår används Woodlon EndBoard, montering med kantclips.

Följande boards monteras med T-clips som ger ett konstant avstånd mellan boarden (5 mm). Boarden monteras med övermått för att kunna rensågas enligt punkt 4.

2. Fäst T-låsclips (alt. förborra och skrårskruva) i mittersta regeln för att centrera boardens termiska rörelser och undvika eventuella förskjutningar. Använd t.ex. trallskruv 5 x 56 mm vid skrårskruvning.

3. Montera första boarden i däckets andra fack likt punkt 1 och 2, börja från däckets ytterkant och arbeta dig mot husväggen.

4. Rensåga fastmonterade board i samtliga fack.

5. Montera yttre frisboard med Woodlon Monteringskruv.

6. De mittersta friserna läggs på plats med T-clips mellan boarden. Därefter skruvas boards fast i ytterkant med Woodlon Monteringskruv.

7. Använd Woodlon Dekorlist för ett fint avslut på däckets ytterkant. Däcket får ej tätas mot mark, eftersom tätning förhindrar nödvändigt luftflöde. För tillräckligt luftflöde ska avstånd från marknivå till boardens undersida vara minst 200 mm.